



Z okazji nadchodzących Świąt Bożego Narodzenia i Nowego Roku spotkań w gronie rodzinnym, pełnych pokoju i ciepła rodzinnego, oraz wszelkiej pomyślności życzą mieszkańcom gminy Klaj i powiatu wielickiego

Wójt i Rada Gminy Klaj

Klaj

Policja w centrum

21 listopada w Klaju uroczystie otwarto obiekt Rewiru Dzielnicy. Pomieszczenia wygospodarowano w części budynku Ośrodka Zdrowia w Klaju. - *Pamiętam, jak na zaproszenie burmistrza Stanisława Kracika wizytowałem pomieszczenia Policji w Niepołomicach - mówił wójt gminy Klaj Jan Majerz - pozazdrościłem Niepołomicom i pomyślałem: Dlaczego u nas nie mogłoby być podobnie.*



Gościł powiatowy wójt gminy Klaj Jan Majerz

W ten sposób zrodził się pomysł zorganizowania posterunku Policji. Dodatkowym plusem jest to, iż Ośrodek Zdrowia, a teraz także i policyjny punkt przyjęć, znajdują się w samym centrum miejscowości. Na przygotowanie pomieszczeń dla potrzeb Policji gmina Klaj przeznaczyła 36 tys. zł.

- Policjanci są sprawni i gotowi do działania - podkreślano podczas

otwarcia, którego dokonali wójt Jan Majerz, starosta Adam Kociołek, komendant KPP Ryszard Róg. W Klaju pracować będzie do końca tego roku trzech dzielnicowych. W przyszłym, zatrudniony będzie jeszcze jeden policjant. Już teraz dla posterunku w Klaju zarezerwowany jest jeden wakat. - *Godziny otwarcia Rewiru Dzielnicy są jeszcze nie ustalone. Chcemy najpierw spotkać się z mieszkańcami, by wypracować wspólne stanowisko i dostosować system naszej pracy do ich potrzeb* - wyjaśniał komendant powiatowej Policji w Wieliczce nadkom. Ryszard Róg.



Klucze do obiektu odbiera z rąk wójta komendant Policji w Niepołomicach Jacek Rudzki

Po ceremonii otwarcia wszystkich zaproszono do sali przydziałnej Urzędu Gminy w Klaju, gdzie uroczystie przekazano klucze do obiektu komendantowi Policji w Niepołomicach nadkom. Jackowi Rudzkiemu, któremu bezpośrednio podlega kłajowska jednostka.

Ben



Brzezcie

Ku pamięci Piłsudskiego

Uroczystości, związane z upamiętnieniem odzyskania przez Polskę niepodległości, w gminie Klaj, zorganizowano w Brzeziu. Apel poprzedziła msza święta, odprawiona w tamtejszym Kościele Parafialnym p.w. Przemienienia Pańskiego.



Wartę przy pomniku pełnili kłajowscy harcerze

W samo słoneczne, aczkolwiek mroźne południe 11 listopada, pod pomnikiem Marszałka Józefa Piłsudskiego złożono wieńce i kwiaty. Wspominano i jednocześnie dziękowano tym wszystkim, dzięki którym Polska po ponad stu latach zaborów wróciła na mapy świata.

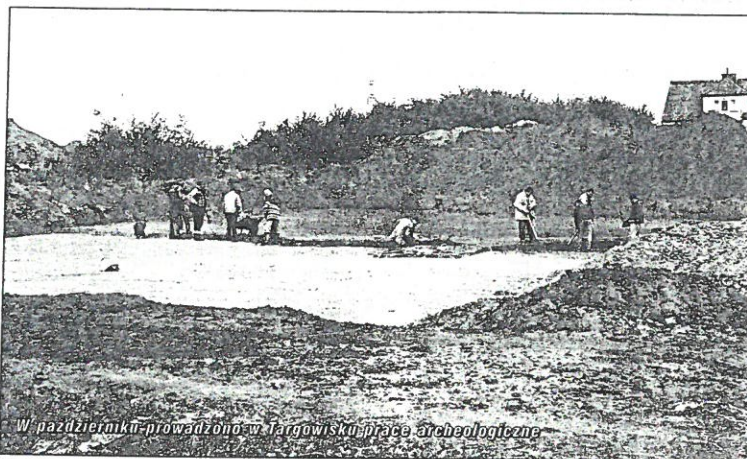
Ceremonię rozpoczął i prowadził wójt gminy Klaj Jan Majerz. Wiązanki pod pomnikiem złożyli m.in. przedstawiciele Urzędu Gminy, Starostwa, Rad Sołeckich, placówek oświatowych, organizacji młodzieżowych oraz jednostek ratowniczych.

Oprawę artystyczną uroczystości zapewniła młodzież ze Szkoły Podstawowej oraz Gimnazjum w Brzeziu.

Ben



Uroczystość prowadził wójt Jan Majerz



W październiku prowadzono w Targowisku prace archeologiczne

Z dziejów gminy Kłaj

Targowisko

Targowisko leży w zachodniej części Kotliny Sandomierskiej, zajmując część Wysoczyzny Koko-Gdowskiej, a jej wschodnią granicę stanowi rzeka Raba. Osadnictwo w Targowisku datuje się już od czasów prehistorycznych. Tu, już w okresie młodszej epoki kamiennej (około 2,5 tys. lat przed Chrystusem) osiedliła się ludność tzw. ceramiki wstęgowej oraz innych kultur z epoki brązu i żelaza.

W pierwszych wiekach po Chrystusie żyjąca tu ludność różnokulturowa (prawosłowiańska), zetknęła się z kulturą rzymską. Tędy bowiem biegły wówczas ważne szlaki handlowe. Jeden z nich wiodł z Rusi przez Przemyśl, Rzeszów, Tarnów, Kraków, aż do Wrocławia. Tym drugim szlakiem wędrowali także Rzymianie z nad Adriatyku, podążając dalej na północ do Bałtyku, po bardzo cenny wówczas jantar, zwany dziś bursztynem. Przechodząc przez nasze tereny, kontaktowali się z miejscową ludnością, nabywając tu skóry i futra.

Z okresu wczesnego średniowiecza, gdy nie istniało jeszcze państwo polskie, a więc od VI do końca VIII wieku, mamy bardzo mało informacji o ludach tu zamieszkujących. Dopiero w II fazie wczesnego średniowiecza, od IX do połowy X wieku, mamy nieliczne materiały z osad otwartych w Łapczycy i Targowisku. Na tych terenach bowiem znajdują się liczne bogactwa naturalne, jak sól kamienna i solanki, gliny i ility, służące do wyrobu naczyń i budownictwa, złoża torfu, łupki ilaste, żwirny, piaski, duże ilości drewna i zwierzyny leśnej oraz stosunkowo dobre gleby lessowo-łilaste. Te bogactwa naturalne i odpowiednia konfiguracja terenu przyciągały tutaj osadników, którzy wówczas głównie zajmowali się rolnictwem, hodowlą bydła, rybołówstwem i leśnictwem. Zasadniczy rozwój osadnictwa na naszych terenach nastąpił dopiero od połowy X wieku do połowy XIII wieku.

Targowisko, jako osada otwarta od początku swego istnienia związana była z Chelmem i od XII w. (1198r.) stanowiła wieś należąca do Klasztoru Bożogrobców w Miechowie. Następne wzmianki dotyczące Chelma i Targowiska pochodzą z XIII wieku. Pod datą 1260r. Bolesław Wstydlivy potwierdza przyznanie bożogrobcom korzyści, jakie dotąd oni uzyskiwali z komory celnej w Chelmie. Z 1324r. pochodzi dokument, w którym zapisano, że wieś klasztorna Targowisko nad Rabą zostaje przekazana przez prepozyta klasztoru miechowskiego, Spytkowi, wojewodzie krakowskiemu, pod warunkiem, że ten ostatni odda klasztorowi miechowskiemu wieś Michałowice. Inny dokument z 1331r., wystawiony przez Władysława Łokietka, potwierdza przywileje bożogrobców, przyznane im wcześniej przez jego poprzedników. Nazwa wsi Targowisko została także wymieniona przez Kazimierza Wielkiego w dokumentach z 1354r. i 1364r. Z XIV wieku mamy jeszcze dwie wzmianki, dotyczące Targowiska, a mianowicie: z roku 1373 i z 1382. Pierwsza związana była ze sporem w krakowskim sądzie ziemskim o sołectwo w Targowisku, między potomkami S.Paszczeka a prepozytem klasztoru miechowskiego Czykiem, natomiast druga dotyczyła sporu między mieszkańcami Targowiska, a rektorem kościoła w Chelmie o podatek zwany „meszne”. W tym

W okresie panowania Jagiellonów (1386-1572) nasze ziemie bardzo często były nawiedzane przez nowych polskich władców, począwszy od Władysława Jagiełły, poprzez Władysława Warneńczyka, Kazimierza Jagiellończyka, Jana Olbrachta, Zygmunta Starego, aż do Zygmunta Augusta. Niestety, w XVII wieku, podczas potopu szwedzkiego Karol Gustaw w okrutny sposób zniszczył nasz kraj i ludność, której wyginęło około 1/3, głównie z powodu głodu i zarazy.

W XVIII wieku, za panowania dynastii saskiej, kraj opadł w dalszą ruinę i nie trzeba było długo czekać na najgorsze tj. utratę samodzielności i Rzeczypospolitej. W 1772r. doszło do I rozbioru Polski.

Szkolnictwo ludowe w okresie porzobiorowej Polski było ściśle związane z określoną parafią, gdzie w szkółkach parafialnych uczono dzieci sztuki czytania i pisania. W połowie XIX wieku prawdopodobnie nie było szkół kształcących wiejskie dzieci. Dopiero w latach 90-tych wprowadzono obowiązek posyłania dzieci do szkół. W Targowisku pierwszą jednoklasową szkołę filialną zbudowano w 1889r. Obecnie, oprócz szkoły podstawowej, od kilku lat funkcjonuje także gimnazjum i przedszkole.

Targowisko od początku swego istnienia, aż do 1919r. było związane z parafią w Chelmie, a od 1919 przynależy do parafii w Łęzkowicach.

W tej nadrabskiej miejscowości na uwagę zasługują także przydrożne kapliczki i pomnik, które szczegółowo opracowała Anna Wójtowicz. Kapliczki ufundował w 1811r. wójt Korbut, za pieniądze, które otrzymał z kasy wojskowej, po przemarszu wojsk napoleońskich. Spośród trzech kapliczek, najbardziej charakterystyczna z nich jest kapliczka św. Walentego.

Warto także przypomnieć, że w 1998r. Targowisko obchodziło 800. lecie swego istnienia. W związku z tą uroczystością zrealizowano przedwojenny (zmodyfikowany) plan budowy pomnika, który obecnie stanowi pionowy obelisk. Na nim umieszczono orła z brązu, z rozpostartymi skrzydłami. Poniżej znajdują się dwie tablice, na których widnieją daty: 1914-1920 i 1939-1989 oraz napis: „Tym, dla których Bóg, Honor, Ojczyzna były cenniejsze niż życie”. Pomnik Niepodległości poświęcony jest ofiarom Targowiska, poległym podczas I i II wojny światowej.

Trzeba także wspomnieć, że Targowisko nie byłoby czym jest, gdyby nie prace miejscowego etnografa Jana Świętka, autora „Ludu nadrabskiego” i członka Polskiej Akademii Umiejętności w Krakowie.

Halloween

Na zachodzie i w Kłaju

W Wielkiej Brytanii i Stanach Zjednoczonych dynia jest bohaterką Święta Halloween, przypadającego na 31 października, czyli wigilię Wszystkich Świętych. W Szkole Podstawowej w Kłaju, 29 października odbył się konkurs realizacyjny, połączony ze szkolną akcją przedsiębiorczości.

Były dwie konkurencje: na najciekawszą rzeźbę z dyni oraz konkurs na najciekawszy kostium ducha i jego osobowość w kategoriach klas III i IV-VI. Nagrody zostały ufundowane przez wydawnictwa „Oxford” i „Longman” oraz dyrekcję Szkoły Podstawowej w Kłaju.

W szkole w tym dniu pojawiły się duchy, wiedźmy, gobliny, upiory i mnóstwo ciekawie wyrzeźbionych dyni - bohaterów naszej imprezy. Wszyscy urzędowali w Gabinetie Duchów, specjalnie przygotowanym, na tę okazję, miejscu. Czułyśmy się, jak w „wiedźmikolandzie” na uczcie u „Duchlesa”.

W „wiedźmikosklepie”, mogliśmy skosztować szarlotki jabłkowo-dyniowej, napoju wampira z lodową dłońią oraz „chipso-ducha-giganta”, a także pestek z dyni. Mniam, mniam...

A na koniec bawiliśmy się na balu duchów. Do zobaczenia za rok!

organizator Iwona Nowak

Stowarzyszenie Przyjaciół Gminy Kłaj

Spotkanie założycielskie Stowarzyszenia Przyjaciół Gminy Kłaj, które zorganizowano w sali widowiskowej Urzędu Gminy Kłaj, rozpoczął wójt Jan Majerz. Po kilkugodzinnych obradach wybrano piętnastoosobowy komitet organizacyjny, mający opracować statut oraz złożyć wniosek do rejestracji w sądzie.

Na przewodniczącą zebrania jednogłośnie wybrano Józefą Świągode, funkcję sekretarza powierzono Annie Konicznej. Rozmawiano o możliwych rodzajach działalności i celach, jakie mogłyby realizować stowarzyszenie. Zgromadzeni, zapoznali się z wstępną propozycją statutu. Podczas spotkania, w którym uczestniczyło około 60 osób z całej gminy Kłaj, odbyła się promocja książki Dionizego Kołodziejczyka „Monografia Gminy Kłaj”, a sylwetkę autora przybliżyła Elżbieta Szczudło.

B.Z.

Komitet Organizacyjny Stowarzyszenia Przyjaciół Gminy Kłaj:

Kazimierz Borucki	Stanisław Placek
Antoni Baluk	Jakub Rabijas
Lucyna Dudziak	Wojciech Smoter
Jan Grabski	Zbigniew Strączek
Dionizy Kołodziejczyk	Ewa Średniawa
Remigiusz Laskowicz	Marta Trybulec
Danuta Laskowicz	Eliza Turecka
Michał Łuczkiwicz	

